

LA FEUILLE DE CHÊNE

ARRONDISSEMENT ET CANTON DE CHATEAU-THIERRY

COMMUNE DE GLAND

BULLETIN d'INFORMATION **MUNICIPAL**

JUIN 2011

Sommaire :

P2 - LE MOT du MAIRE

P3 - MARIAGE

P4 - LA MAIRIE en ACTION

Budget communal - Fiscalité locale - Réalisations 1^{er} semestre - Réalisations 2^{ème} semestre - Des projets

P8 - MAIRIE PRATIQUE

*Nouveaux Glanois
Ouverture d'été de la Mairie
Etat civil 1^{er} semestre
Transports scolaires*

P9 - MAIRIE INFIRMIERE

*Construire, rénover, agrandir
Hêtre ou pas hêtre
Préserveons l'environnement*

P9 - MAIRIE RALEUSE

*Et vous, ça gaz ?
Pas bien
Pas bien du tout*

P10 - MAIRIE COLERE

P11 - MANIFESTATIONS et ANIMATIONS

*Père Noël
Vœux du Maire
Loto de la St Valentin
8 mai
Randonnée pédestre 1^{er} mai
Musique et contes
Fête de la Musique
14 juillet - Brocante 2011*

P14 - ACTIVITES REGULIERES

*Bibliothèque
Atelier lecture
Marche
Atelier jeux de société
Gymnastique*

P15 - GLAND (Yonne)



*Le 25 JUIN 2011
GLAND et GLAND
se sont unis par les
liens
du JUMELAGE
en la Salle des Fêtes
de GLAND*



**FÉLICITATIONS
ET
LONGUE VIE
À CETTE UNION**

LE MOT DU MAIRE



MI-MANDAT

Depuis trois années l'Equipe municipale a appris le métier, être élu c'est bien un métier qui nécessite de la disponibilité et de multiples connaissances et compétences.

Je rappelle nos débuts difficiles de mars à novembre 2008 avec la gestion de la maladie de notre secrétaire Béatrice Angot embauchée en 1997 par le maire M. Marcel HUSSON avec un contrat de 22 heures puis 30 heures hebdomadaires en 1998.

Nous avons franchi le cap avec l'aide des anciens élus. Encore merci à M. Claude DIGARD.

En novembre 2008, Florence Barbier est embauchée avec un contrat précaire de 17 heures hebdomadaires afin de minimiser le coût des charges de personnel (Béatrice Angot était en longue maladie) Je dois avouer que dans le climat administratif particulièrement embrumé, ce fut pour nous une embellie.

En mars de cette année, Béatrice Angot a cessé de se battre contre sa maladie. Les Glanois qui l'ont connue au mieux de sa condition physique lui ont rendu un bel hommage.

Depuis avril 2011, Florence Barbier est embauchée comme agent administratif de 1^{ère} classe non titulaire avec un contrat de 24 heures hebdomadaires.

Pendant ces trois années, nous nous sommes attachés à conserver l'excellent état d'esprit qui régnait dans la mairie en privilégiant l'accueil du public.

Nous n'avons pas négligé :

Les bâtiments :

- 2008-2009 : rénovation du monument aux morts, réfection totale de la couverture du local attenant à l'église,

remplacement des fenêtres de la sacristie de l'église, secrétariat de mairie entièrement rénové et adapté aux personnes à mobilité réduite.

- 2010 : rénovation de la cuisine du Foyer Rural, amélioration du chauffage de l'église, réfection des couvertures des lavoirs dégradés suite à des actes de malveillance, amélioration de l'accès au cimetière et de ses points d'eau...

Les voies communales et chemins ruraux :

(en concertation avec l'association foncière de remembrement de GLAND)

- 2008 : réfection partielle de la rue de Champillon.
- 2009 : aménagement de l'accès au chemin du Macret (n°37 rue de la Fraîche Fontaine)
- 2010 : réalisation d'une plate-forme bétonnée en haut de la rue de Rome, aménagement du carrefour rue de Champillon et chemin de Reims...

Les conditions de travail :

- de Florent en le dotant de matériel professionnel adapté à ses compétences (perceuse à colonne, chalumeau, outillages divers...),
- de Florence et des élus par l'acquisition de mobilier ergonomique et moderne (nouveaux ordinateurs, imprimante, téléphones...)

La gestion du cimetière :

- en procédant au relevé minutieux de toutes les concessions (photos et plan à l'appui),
- avec l'élaboration (en cours)
 - d'un logiciel de gestion,
 - d'un plan du cimetière,
 - d'un règlement.

L'embellissement du village :

En créant de nouvelles décorations florales et plantations adaptées aux saisons, de nouvelles décorations lumineuses de Noël pour égayer les rues de notre village.

Le cadre social :

Avec 6 élus en concertation avec 5 bénévoles qui composent le Comité Communal d'Action Sociale (CCAS) et qui décident des actions à mener pour faciliter la vie de nos concitoyens.

L'animation :

avec l'organisation de diverses manifestations à destination :

- des enfants (Noël, 14 juillet, etc.)
- des adultes (13 juillet, le feu d'artifice, manifestations commémoratives, etc.)
- des aînés dans le cadre du C.C.A.S.

Le culturel :

- avec la bibliothèque actuellement en pleine restructuration,
- avec les activités lecture et contes animés par Mme Sylvie BLOCH.

Et je n'oublie pas...

Le foyer rural :

Avec l'implication de TOUS les élus dans la gestion, le fonctionnement, l'animation et l'encadrement des activités.

Pour les trois ans à venir, soyez de fidèles lecteurs de la Feuille de Chêne pour la suite de la saga... Et n'hésitez pas à nous faire part de vos remarques dès lors qu'elles concourent à l'amélioration du bien être de tous.

Je vous souhaite de passer de très bonnes vacances estivales.

Gérard PELAMATTI

Publication de Mariage

Après le sommet du G2 des 10 et 11 juillet 2010, une délégation du conseil municipal s'est rendue à Gland dans l'Yonne les 25 et 26 juin pour pérenniser les relations entre nos deux villages.



Bon nombre d'autorités, Sous-préfet, Sénateur, Vice-présidents du Conseil Général de l'Yonne, Conseillers généraux, Maires des communes voisines, venus pour l'inauguration d'une zone d'apport volontaire sur la commune de Gland, ont parrainé la signature par Mme Sandrine NEYENS, maire de Gland et par M. Gérard PELAMATTI, maire de Gland, de la Charte de Jumelage qui unit désormais nos deux villages, pour le meilleur bien entendu !



L'union a été, comme il se doit en pareille circonstance, dignement arrosée au Chablis, un vin de bourgogne que connaissent les amateurs de bonne chère...



Nul doute qu'à l'avenir ces échanges continueront d'être fructueux et conviviaux...

LA MAIRIE EN ACTION

BUDGET COMMUNAL

Plus que l'an dernier, l'élaboration du budget communal fut difficile car les informations ne nous sont parvenues qu'au compte-gouttes et en retard de la part des services de l'Etat... Le budget n'a pu être voté que le 28 avril avec envoi pour le 15 mai en préfecture (délai officiel)...

Malgré cela, l'Equipe Municipale a décidé de poursuivre les projets en gestation depuis plusieurs mois, voire plusieurs années...

Bilan année 2010 :

(Appelé compte administratif : il s'agit uniquement des recettes et dépenses de l'année 2010)

Investissements :

Recettes :	42 279,23 €
Dépenses :	29 860,54 €
Excédent : (+)	12 418,69 €

Fonctionnement :

Recettes :	217 538,49 €
Dépenses :	172 868,08 €
Excédent : (+)	44 670,41 €

Balance générale 2010 :

Excédent net : (+) **57 049,10 €**

Résultats 2010 :

(Appelé compte de résultats : il intègre les reports de l'année 2009. Il donne le montant exact de la « cagnotte » municipale. C'est l'état de notre porte-monnaie au 31/12/2010, encore appelé fonds propres)

Investissements :

Report 2009 :	- 28 760,25 €
CA 2010 :	12 418,69 €
Résultat 2010 (déficit) :	- 16 341,56 €

Fonctionnement :

Report 2009 :	154 367,02 €
CA 2010 :	44 670,41 €
Résultat 2010 (Excédent) :	170 277,18 €

Résultat général 2010 :

Excédent net : (+) **153 935,62 €**
(En clair, les finances sont saines et nous avons une bonne capacité d'autofinancement)

Budget primitif 2011 :

Investissements :

Recettes = Dépenses : **256 482,56 €**

Fonctionnement :

Recettes = Dépenses : **354 805,64 €**

Budget global 2010 de la commune :

611 288,20 €

FISCALITE LOCALE

Transparence et vérité, on ne vous cache rien ! Les taux d'imposition communaux vont augmenter légèrement en 2011. C'est une condition quasi incontournable si nous voulons continuer à bénéficier de subventions pour nos réalisations qui vont être visibles très prochainement.

<i>En %</i>	2010	2011	Taux moyen Aisne 2010	Taux moyen national 2010
Habitation	9,92	10,02	24,91	23,54
Foncier bâti	10,04	10,14	21,43	19,67
Foncier non bâti	15,15	15,30	30,77	48,18

Vous constaterez une fois de plus que nous sommes bien en deçà des taux pratiqués ailleurs...

REALISATIONS
1er semestre 2011

- **renouveaulement du fleurissement et entretien des espaces verts :**

Sous la houlette de Murielle Philippon, le fleurissement de printemps a été effectué. Notre employé Florent Malette et l'équipe des jardiniers bénévoles ont, une fois de plus, répondu présent. Quelques bras supplémentaires ne seraient pas inutiles d'ailleurs.



La charrette de vigneron, don de Philippe Coste, restaurée par Florent, Bernard et Christian, est venue embellir la Place de la Fontaine St Jean.

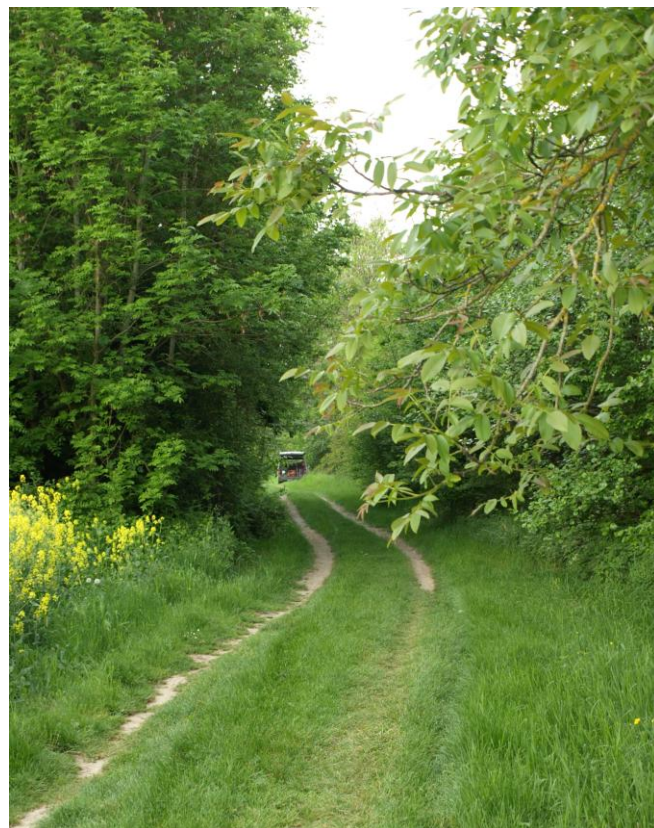
- **Lavoir rue des Olivettes :**

Pour la sécurité des jeunes enfants, le lavoir de la rue des Olivettes a maintenant une magnifique grille entièrement réalisée par notre employé communal.



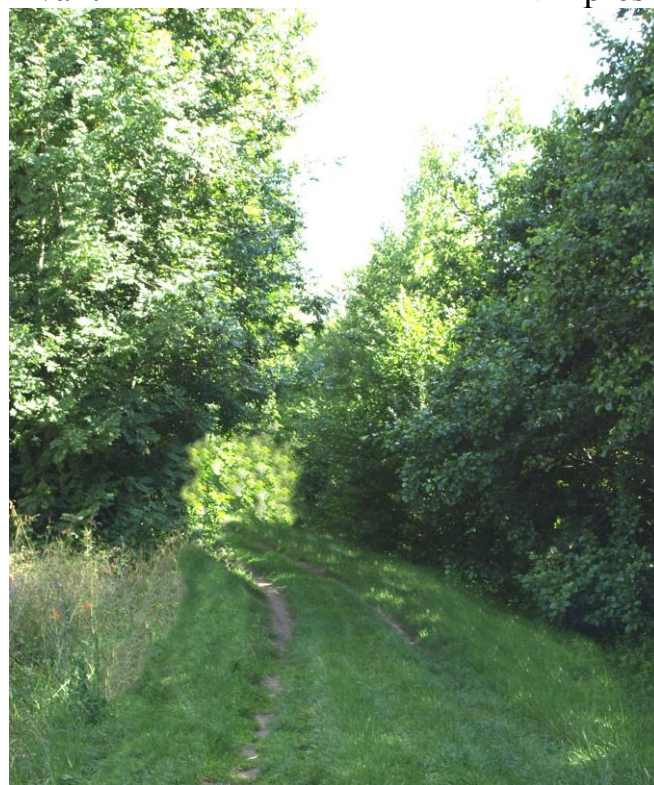
- **Bord de Marne :**

Le chemin sur berge a fait l'objet d'un débroussaillage sur la totalité de la commune. Il devenait parfois difficile de circuler à cause des herbes envahissantes. Un élagage des arbres sera fait après l'été pour terminer le travail.



Avant ▲

▼ Après



DES REALISATIONS

Pour le second semestre 2011...

Implantation des abribus au pressoir et à la Fraîche Fontaine :



Affaire en cours depuis mars 2009. Nous n'avons ni ménagé notre peine ni compté notre temps pour faire aboutir le projet. Depuis quelques jours, vous souffrez à nouveau de problèmes de circulation. Inutile de consulter un docteur, c'est bon signe. Fin juillet, tout devrait rentrer dans l'ordre. Vous pourrez alors admirer les réalisations et profiter de ces nouveaux aménagements.

Calendrier tenu...

An 1 : On y pense et on étudie.

An 2 : On cherche les financements.

An 3 : On réalise.

Une nouvelle signalisation routière sera mise en place aux entrées du village pour sécuriser, entre autre, les points de montée et de descente des scolaires.

Voirie :

Comme annoncé dans l'agenda glanois de juin 2011, divers travaux de voirie devraient commencer bientôt et être terminés d'ici quelques mois.

- Chemin de Champillon : accès aux gîtes de M. Debaize.
- Place du village : caniveau de la rue d'En Bas.

- Rue d'En Bas : reprise du caniveau.
- Place de la fontaine St Jean : pose d'une grille de collecte des eaux de pluie.
- Réfection bilatérale des trottoirs entre le carrefour rue de Rome/RD3 et la Mairie.
- Réfection bordures et trottoirs de la placette du calvaire devant la Mairie.

Mise en accessibilité de la Mairie aux personnes à mobilité réduite :

Un projet sur le point d'aboutir là aussi. D'ici la fin de l'année, toutes les personnes à mobilité réduite auront accès aux services de la mairie sans avoir à escalader les marches. La rampe sera installée dans la cour de l'école.



Là aussi le calendrier devrait être tenu...

An 1, etc. ...

CITY STADE :

Les études de nivellement de terrain viennent d'être réalisées par la société Axegeo. Le document va nous servir de base pour lancer les appels d'offre pour la réalisation du terrassement et de la plate-forme avant la fin de l'année 2011.

Là aussi nous essayons de tenir le calendrier prévisionnel malgré une opération lourde techniquement et financièrement.

Assainissement :

Le SARCT a programmé la remise en état de 400 m de canalisations à partir de

la rue de la rivière vers Mont St Père ainsi que l'installation d'une unité de désulfuration à l'écluse de Mont St Père. Nous n'avons pas, pour le moment, de dates précises pour cette intervention.

- **Eclairage public :**

La tranche 2011 de rénovation des luminaires a été réalisée par l'USEDA début juin. L'éclairage public de la Fraîche Fontaine est désormais doté de lampes à économie d'énergie.

- **Cimetière :**

L'inventaire des concessions, la réalisation d'un nouveau plan et la rédaction du règlement sont en bonne voie.

- **Foyer rural :**

Remplacement du grillage par des panneaux rigides et établissement d'une porte de communication avec l'espace vert attenant. Ces travaux seront effectués par notre employé communal aidé de bénévoles durant la première semaine de juillet.

- **Atelier communal :**

Remise en état et agrandissement du plancher, déplacement de l'escalier d'accès. Cela nous permettra d'augmenter la surface de stockage des divers matériels dont se dote petit à petit la commune

- **Achat de matériel :**

La Mairie s'est équipée d'une sono portable autonome pour les cérémonies officielles mais aussi pour les animations dans des lieux dépourvus d'électricité (stade, retraite aux flambeaux, feu d'artifice, etc.) Première sortie officielle pour la cérémonie du 8 mai.

Un écran de projection de grande taille sera installé au Foyer Rural. Le vidéo projecteur est pour bientôt.

- **Matériel d'entretien des rues et des espaces verts :**

La tondeuse autoportée montre des signes inquiétants de vieillesse. Nous voulons la remplacer par un mini tracteur polyvalent avec tondeuse, balayeuse et lame de déneigement.

Mais, depuis quelques semaines, l'achat de ces matériels n'est désormais subventionné que lorsqu'il s'agit d'achat en commun entre plusieurs communes...

Si cela peut être compréhensible pour une balayeuse, nous recherchons une personne susceptible de faire comprendre au gazon qu'il ne doit pousser que lorsque nous pouvons disposer de la tondeuse ! De même pour la neige, que celle-ci n'est autorisée à tomber que les jours où nous avons la lame de déneigement.

Si vous pensez pouvoir intervenir auprès du gazon et du ciel pour la météo, faites vous connaître rapidement en Mairie !

Autre question : Qui conduit, utilise et entretient le matériel ?

En cas de refus des subventions et de mort subite de notre matériel actuel, les fonds propres de la commune (voir budget) permettraient l'acquisition du tracteur et de sa tondeuse (15000 € environ)

- **Foyer Rural :**

Réalisation d'une plate-forme pour le stockage et le lavage des poubelles ainsi qu'un chemin de roulage entre la salle du foyer et l'atelier communal.

- **Dans les têtes :**

- La lutte contre les excès de vitesse dans le village.
- Le réaménagement de la cour devant la Mairie.

MAIRIE PRATIQUE

NOUVEAUX GLANOIS

Bienvenue à Gland !

Votre emménagement est terminé. Vous pouvez profiter de la tranquillité de notre village.

Mais avez-vous pensé à quelques démarches administratives en Mairie ? Recensement, liste électorale, bacs à déchets, école, transport scolaire, etc. N'hésitez pas à nous rendre visite à la Maison Commune. Ce sera l'occasion de faire votre connaissance et de vous présenter notre village.

OUVERTURE d'ETE de la MAIRIE

Comme l'an dernier en juillet et août, la Mairie sera ouverte

- le mercredi de 16h à 18h,
- le jeudi de 17h à 19h,
- le vendredi sur rendez-vous.

Pas de permanence les samedis matin.

Présence des élus selon leur disponibilité.

ETAT CIVIL 1^{er} semestre 2011



**Nos meilleurs vœux de bonheur, de santé
et de prospérité à :**

Angèle NEOUZE
et Sébastien CONQUET
Le 4 juin 2011



Nos condoléances à la famille de :

M. BOCHET Gilbert
le 16 décembre 2010
M. ROBCIS Roland
le 6 janvier 2011
M. NAUDE André
le 14 mars 2011
Mme LEFERRAND Catherine
Le 28 mars 2011
Mme MANSCOURT Renée
Le 23 avril 2011



**Nos félicitations aux heureux parents
pour la naissance de :**

BARDIN Riwen
le 29 décembre 2010
BERTRAND Rudy
le 28 janvier 2011
BONTEMPS Aaron
le 21 février 2011
FRAYON Céleste
le 17 février 2011
FOURNIER Lohann
le 26 avril 2011

TRANSPORTS SCOLAIRES



N'oubliez pas de remplir une demande de carte de transport en Mairie avant fin juillet 2011 pour TOUS les enfants qui fréquenteront l'école de Brasles et prendront le bus de ramassage scolaire à la rentrée de septembre 2011.

Venir avec une photo d'identité et l'imprimé qui vous a été remis par notre accompagnatrice Micheline.

MAIRIE « INFIRMIERE »

CONSTRUIRE, AGRANDIR, RENOVER

Vous allez réaliser des travaux : clôture, fenêtre de toit, terrasse, etc.

Renseignez-vous en Mairie pour savoir si un permis de construire ou une déclaration préalable de travaux sont nécessaires au regard des règlements d'urbanisme en vigueur.

HETRE ou pas HETRE

Telle aurait pu être la question posée par le conseil municipal aux représentants de l'Office National des Forêts (O.N.F.) lors de la présentation du projet de contrat de gestion du massif forestier de la commune de GLAND.

Les agents de l'O.N.F., en fonction des nouvelles règles imposées par le plan de gestion, ont procédé graphiquement au redécoupage des 32,8081 ha qui constituent notre forêt. Ainsi, 10 parcelles ont été délimitées afin d'inventorier le potentiel sylvestre. L'élaboration de ce document très détaillé nous indique l'état de santé, les ressources à venir, les travaux à effectuer afin de transmettre aux générations qui nous succéderont une forêt saine et exploitable tout en préservant un équilibre écologique indispensable.

Le conseil municipal, à l'unanimité, a approuvé le plan de gestion qui engage la commune jusqu'en 2031. Par ailleurs, notre forêt est également certifiée (P.E.F.C. ou *Programme for the Endorsement of Forest Certification Schemes* et en français Programme de Reconnaissance des Certifications Forestières) ce qui signifie que les arbres que nous vendrons dorénavant seront certifiés en qualité et origine (traçabilité).

Nous vous invitons à venir consulter ce document en mairie.

PRESERVATION de l'ENVIRONNEMENT

Notre employé communal, en accord avec le Conseil Municipal a décidé de limiter au maximum l'utilisation des désherbants chimiques afin de préserver l'environnement.

Il n'est donc pas anormal de voir quelques herbes folâtres se développer le long des murs ou des trottoirs. Vous avez toujours la possibilité d'utiliser la main ou la binette qui sont des désherbants 100% naturels...

Une modeste contribution à la sauvegarde de notre environnement.

MAIRIE RALEUSE

ET VOUS, CA GAZ ?

Nous pas très fort, les travaux liés au gaz ne sont toujours pas terminés. Des tranchées ou excavations diverses sont toujours rebouchées partiellement. Les malfaçons signalées par la municipalité et constatées par le chef de chantier de la société Travaux Public Lhermitte (T.P.L.) en juin 2010 ne sont toujours pas réparées et cela malgré de multiples interventions par téléphone, mail, courriers recommandés...

Enfin GrDF (le responsable du réseau des particuliers) et T.P.L. (le Conducteur des travaux) se manifestent. Une réunion est programmée le 24 mars 2011. La Direction Départementale Territoriale (ex D.D.E.) pour la voirie communale (rues et chemins ruraux) et le Conseil Général pour la voirie Départementale (la Route Départementale N°3 qui est l'axe principal

de notre commune classée voie à grande circulation) ont répondu favorablement à notre demande d'assistance.

Lors de cette réunion nous avons re-revu tous les points litigieux et selon les engagements de GrDF et TPL les travaux seront réalisés avant les vacances. Nous avons juste un doute, nous avons omis de demander lesquelles...

Dès que nous aurons connaissance du planning de chantier, nous préviendrons les Glanois concernés par les travaux.

PAS BIEN !

Sur les bords de Marne, toujours des dépôts intempestifs de déchets et de bouteilles (plus d'une soixantaine dernièrement !) Utilisons les poubelles et la caisse à verre ! Dame Nature vous remercie...

Préservez les plantations. Les arbres ne sont pas destinés à alimenter les barbecues. Amenez votre charbon de bois...

Le terrain de foot n'est pas le circuit des 24 heures du Mans ni un terrain de jeu pour les quads, motos et autres véhicules à moteur. Des ornières fleurissent sur la pelouse. Nous, on préfère les pâquerettes...

PAS BIEN DU TOUT!

STOP AUX DECHETS SAUVAGES

Sur la commune de GLAND il perdure une habitude qui consiste à déposer en bord de Marne, sur un terrain communal, des déchets verts. Les plus sérieux les éliminent par brûlage, les autres se contentent de les déposer discrètement, parfois n'importe où. Notre Florent, parmi ses nombreuses et multiples activités, gère, autant que faire se peut, l'élimination des matériaux déposés.

Si nous n'avions que des déchets verts cela pourrait se concevoir mais voilà que

batteries d'auto, pneus, matelas, bouteilles, ferrailles... viennent agrémenter les amas de déchets qui du coup ne sont plus verts.

Il est évident que certains voisins indéliçats profitent de la situation, c'est tellement mieux chez les autres !

RAPPEL :

Les déchets qui ne peuvent être ramassés par les collectes habituelles doivent être apportés à la déchetterie.

L'accès à la déchetterie est gratuit pour les habitants de la CCRCT sous réserve d'une carte délivrée sur place (se munir d'une pièce d'identité et d'une photocopie justifiant le domicile : EDF, Téléphone, etc.)

Jours et heures d'ouverture de la déchetterie de Château-Thierry :

- Lundi / mercredi / vendredi et samedi :
De 9h à 12h
et de 14 à 18h (été : avril à octobre)
ou 17h (hiver : novembre à mars)
- Dimanche : 9h à 12h
- Fermé le mardi et le jeudi

Vous pouvez y déposer : déchets verts, bois, cartons, ferrailles, gravats, tout venant, pneus, batteries, restes de peinture, produits chimiques, électroménager, matériel électrique et électronique, etc.

Un agent vous guide dans votre tri.

MAIRIE COLERE

Plus grave, des tags sont apparus début mai sur les murs du village, les panneaux routiers et publicitaires, les murs des lavoirs. Peut-être ne les avez vous pas vus car, après les avoir photographiés, ils ont été promptement effacés par Florent notre employé communal



Deuxième épisode de tags début juin accompagné de la disparition de deux suspensions florales ornant le panneau d'entrée du village côté Brasles.

Comme cela avait été annoncé dans une précédente édition de la Feuille de Chêne, une plainte a été déposée à la gendarmerie de Château-Thierry pour vol et dégradations. L'enquête suit son cours.

MANIFESTATIONS ET ANIMATIONS

PERE NOEL

C'est un spectacle théâtral présenté par la Compagnie du Petit Poucet qui, en cette fin d'année 2010, a permis aux enfants d'attendre la venue du Père Noël.

Il fallait absolument retrouver les jouets que la Concierge de la rue Grognard faisait disparaître.



Les enfants furent d'une aide précieuse à notre détective Mac Malone pour trouver le coupable et récupérer les jouets disparus.



Fidèle au rendez-vous, c'est sous la neige, avec ses traîneaux garnis de cadeaux que le Père Noël fit une arrivée remarquée.



Sa hotte était largement garnie et chacun pu repartir avec un cadeau et des étoiles plein les yeux.

D'ores et déjà, on attend sa venue pour Noël 2011...

VŒUX du MAIRE

C'est en présence de M. Krabal, Conseiller Général et Président de l'UCCSA, et de Mme Fuselier, Présidente de la CCRCT, que Monsieur le Maire a présenté ses vœux aux Glanois. Après une présentation générale du travail de toute l'Equipe Municipale (élus et employés), il a tenu à remercier l'ensemble des bénévoles qui, cette année encore, ont oeuvré souvent dans l'ombre,

particulièrement lors des épisodes neigeux, le Foyer Rural pour sa participation active à l'animation de notre village ainsi que Mme Bloch pour son action culturelle.



Les nombreux Glanois présents purent ensuite déguster la galette des rois et faire honneur au breuvage local selon la coutume.

LOTO du FOYER RURAL

Dimanche 13 février
Loto de la Saint Valentin.



Succès non-démenti pour cette nouvelle édition du Loto du Foyer Rural. Bonne humeur mais discipline furent assurées par nos deux animateurs Claude, président du Foyer Rural et Maryse.

A la pause, pendant que les parents dégustaient crêpes et cidre, les enfants ont pu gratuitement imiter leurs aînés. Les plus chanceux sont repartis avec de jolis lots : baladeur MP4, peluches, livres, etc.

Nous remercions ici nos généreux et fidèles sponsors :

- Les producteurs glanois de champagne :
HUSSON Jean Louis
METIVIER Vincent
MARCHAND-LABORIE Murièle
COSTE Philippe
- Entreprise VAILLANT (Gland)
- Primeurs BURGNET (Crouttes/s/M.)
- BELLA DONNA Pizzeria (Brasles)
- LES FABLIAUX (Brasles)
- Coiffure J. DESSANGE (Ch-Thierry)
- SENSATIONS (Ch-Thierry)
- Etablissements TATRY (Ch-Thierry)

Ils nous permettent de présenter des lots de qualité.

8 MAI

Dimanche 8 mai oblige, les Glanois étaient un peu moins nombreux qu'à l'accoutumée devant le Monument pour rendre hommage aux aînés morts pour la France et commémorer la victoire sur le Nazisme.

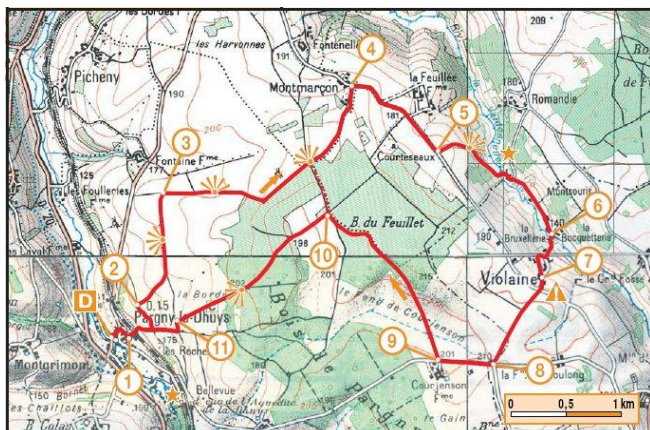


RANDONNEE PEDESTRE du FOYER RURAL 1^{er} MAI 2011

Dès 7h30, par co-voiturage au départ du Foyer Rural, une trentaine de randonneurs ont rejoint Pargny la Dhuis.

Temps frais mais agréable, propice à ce parcours de 13 km environ. De la Dhuis

naissante captée à Pargny, le chemin rejoint le vallon boisé de la Verdonnelle. On s'y croirait au bout du monde : le plateau, les pâturages et les hameaux épars concourent à un sentiment d'isolement et de sérénité.



Deux heures de marche, et nous retrouvons l'équipe chargée de réconforter petits et grands avec pâté, saucisson, chocolat et diverses boissons.

Après cette pause, il était temps de poursuivre la découverte des paysages depuis les divers points de vue qui émaillent le parcours.

De retour au Foyer Rural en début d'après midi, quelque peu fatigués mais satisfaits, les marcheurs étaient attendus par un repas reconstituant. Un moment de convivialité apprécié de tous.

Rendez-vous l'an prochain, même date.

MUSIQUE et CONTES

Le 11 juin, à l'invitation de Sylvie Bloch, les Glanois ont pu assister au spectacle :

« Ce que porte le vent »

par Clotilde Roignant
conteuse
et Loïc Roignant
percussionniste



qui étaient en répétition aux 4 Feuilles.

Merci à Sylvie de nous accueillir chez elle et aux artistes d'accepter de présenter leur spectacle à notre modeste public.



Dimanche 19 juin 2011 Un bel exemple de collaboration entre la Mairie et le Foyer Rural

Plus de 80 personnes avaient répondu à l'invitation pour le barbecue de la Fête de la Musique. Le CCAS de Gland avait lancé une invitation à tous nos Aînés pour cette journée festive.

C'est vrai qu'il fallait prendre des forces car l'orchestre ABACA (ex Zazous de la Bretelle) mit le feu à la salle avec un répertoire varié de chansons, des plus anciennes aux tubes les plus récents.



Tous, anciens et plus jeunes purent s'exprimer sans réserve durant près de trois heures de danses ininterrompues !



Une journée dont tout le monde se souviendra encore dans quelques années !

14 JUILLET 2011

Mardi 13 juillet 21h00 :



Tarte et champagne pour tous avant la retraite aux flambeaux et le tirage du feu d'artifice sur les bords de Marne

Mercredi 14 juillet :



11h00 :
Monument aux Morts. Cérémonie officielle.
Vin d'honneur.

15h30 : Jeux pour les enfants et les grands au Foyer Rural.

Et vers 17h00 : la « Rondelle »

BROCANTE du 4 septembre 2011

La brocante 2011 victime de la météo.

Les conditions climatiques régnant sur notre région depuis quelques mois ont fortement avancé la date des vendanges qui se dérouleront probablement au même moment.

Nombre de bénévoles ne pourront donc être présents, les lieux ne pourront pas être libres à la date prévue du 4 septembre et impossible aussi de reporter la date car le Foyer Rural est loué chaque week-end de septembre.



C'est avec tristesse que nous avons dû nous résoudre à **annuler la Brocante 2011.**

Snif ! Snif !

ACTIVITES REGULIERES

BIBLIOTHEQUE

La bibliothèque a fait l'acquisition d'un certain nombre de nouveaux livres :

L'étrange voyage de M. Daldry de Marc Levy

Une si belle école de Christian Signol

Le pays d'où je viens de Didier Cornaille

De l'eau pour les éléphants de Sara Gruen

Elle s'appelait Sarah de Joana de Rosnay

Sous bonne étoile de Cathy Kelly

Le temps d'un été de Emilie Richards

La vengeance d'une lady de Rosemary Rodgers

Le dernier mensonge de Laura Caldwell

Mira pack 1+1 de B. Novak et C. Haynes

Le mari de Dean Koontz

L'année du rat de Régis Descott

La couleur des sentiments de Kathryn Stockett

William fils de Diana : La vie d'un prince

de Franck Guillory

Postmortem - Une enquête de Kay Scarpetta

De Patricia Cornwell

Un animal et la vie est plus belle

de Luc Villemot

La fille du puisatier de Marcel Pagnol.

Tous ces livres et bien d'autres encore attendent leur lecteur. Adulte ou enfant, la bibliothèque vous est ouverte

- Chaque premier samedi du mois de 15h à 17h
- Chaque mercredi de 16h à 18h

ATELIER LECTURE



Vous avez envie de faire partager un texte lu récemment et pourquoi pas d'inciter vos amis, vos voisins, à lire le livre ? Envie simplement d'écouter et de découvrir ?

L'atelier de lecture animé par Sylvie Bloch est fait pour vous et par vous. Suspendu pendant la période estivale, l'atelier reprendra ses activités au rythme d'une fois par mois environ, à partir de la rentrée.

MARCHE

Chaque jour, été comme hiver, un petit groupe de marcheurs sillonne les chemins des environs de Gland lorsque la météo le permet.



Nul besoin d'être un as du trekking pour se joindre à eux si le cœur vous en dit.

De bonnes chaussures, de l'eau, un petit en-cas par sécurité, une tenue adaptée à la saison et vous êtes prêt à partir pour une balade d'une heure et demie à deux heures à la découverte des sentes et chemins des bords de Marne ou du vignoble.



Rendez-vous près de l'atelier communal au Foyer Rural :

- les lundi, mardi et mercredi matin à 10h30,
- le jeudi après midi à 14h30

Pas de marche le vendredi, jour de marché, ni le week-end.

ATELIER JEUX de SOCIETE



Les beaux jours arrivant plus rapidement que prévu, l'appel des jardins fut le plus fort.

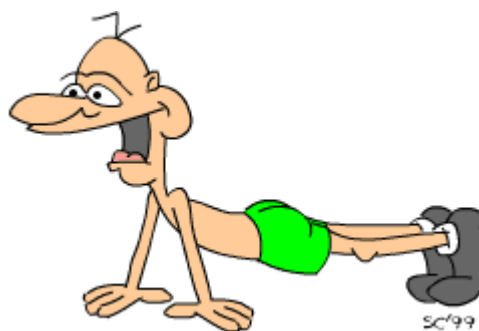
Mais l'idée n'est pas abandonnée pour autant. Il s'agit de se réunir une fois par semaine pour s'adonner au Scrabble, à la belote ou tout autre jeu de société qu'il est souvent difficile de pratiquer en solitaire.

C'est aussi l'occasion de se retrouver en compagnie et de pouvoir échanger.

L'atelier reprendra ses activités lors du retour des mauvais jours.

Une information précisant la date de reprise vous sera communiquée en temps utile.

GYMNASTIQUE



Chaque jeudi soir de 19 h à 21 h, un groupe de sportifs se retrouve au Foyer Rural pour entretenir leurs corps d'athlète sous la houlette de Béatrice FULLGRAF. N'hésitez pas à les rejoindre.

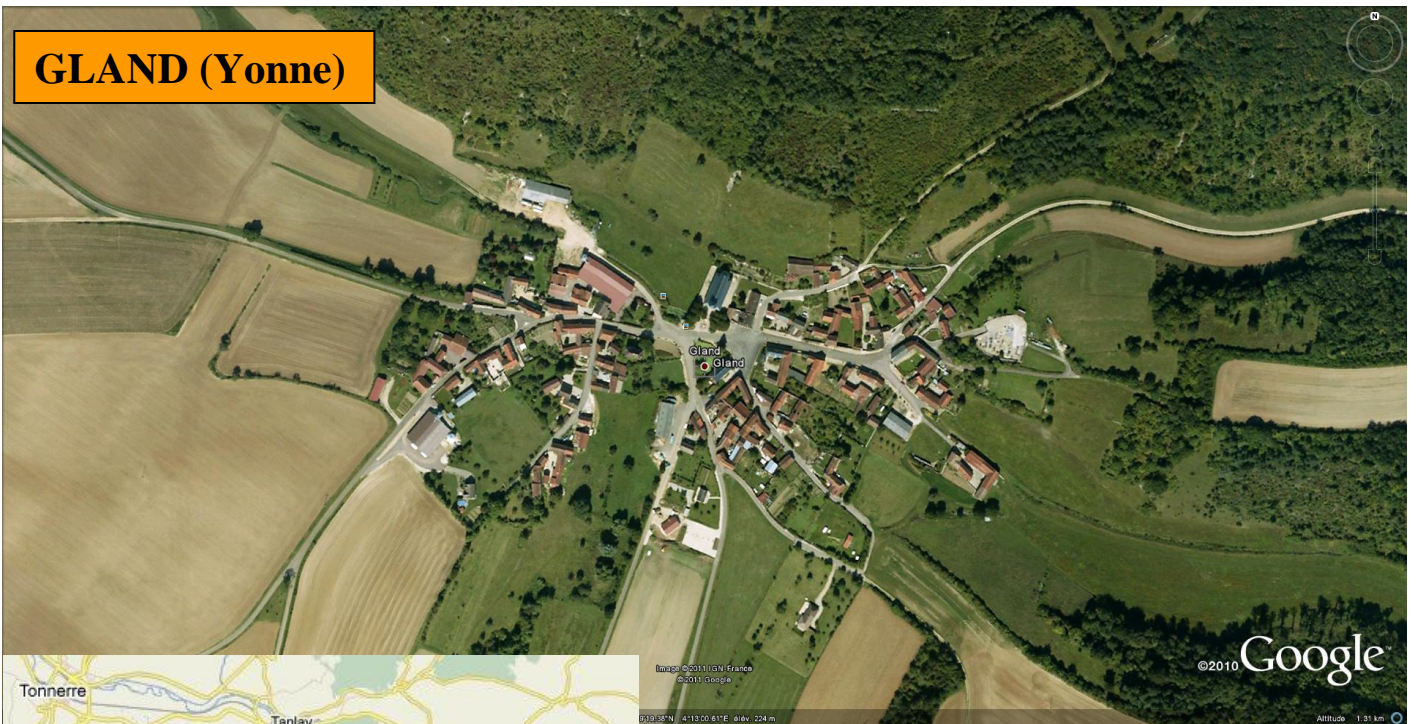
Renseignements sur place.



Le Village



Le Monument aux Morts



L'église



Le lavoir sous la Mairie

